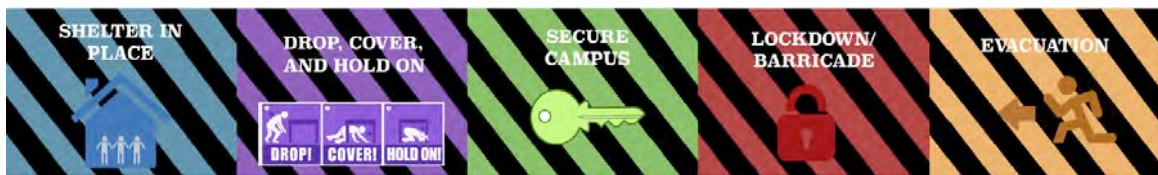


**Coalition for  
Safe Schools &  
Communities**

## 五件大事 社區資料包



2017-2018年

學校應急指南立即行動回應與危害

## 災難服務工作者

《加州政府法典》第1篇4部4章3100條規定，公務員是災難服務工作者，必須從事上級或應急服務指揮者分配的災難服務活動。「公務員」包括州或任何縣、市、市與縣、州立機構或公立學區雇用的所有人員。該法適用於以下情形：

- 宣佈地方緊急狀態時
- 宣佈州緊急狀態時
- 宣佈聯邦災難時

### 災難服務工作者做什麼？

- 擔任災難服務工作者的公務員，可能被要求在正常工作時間之外從事通常職責以外的工作
- 雇員可能被排定班次，在正常工作日之外返回工作現場
- 災難服務工作者將部署於事件指揮系統中，可能履行多種職責，包括監督避難所照護、通訊、後勤、急救與安慰或者社區支持與安全

被分配從事災難服務時，雇員的工傷賠償保險由州政府負責（OES），但由雇主支付加班費。這些情況僅適用於宣佈地方或州緊急狀態時。

要作為災難服務工作者提供有效的支援，雇員必須確定自己的家人在他們不在場的情況下，已做好應對緊急狀態的準備。教職員為家裡做好準備所投入的時間和精力，將能確保他們有能力處置學校現場的緊急情況。

# 撥打911

撥打911時，請不要掛斷，並準備回答具體問題。為了對情況完成準確評估，911調度員必須取得盡可能最多的資訊，以便向緊急情況回應者提供最佳情報，並調動適當程度的醫療回應。

## 報告緊急情況時

- 保持鎮靜，講話緩慢且清晰
- 準備提供姓名、事件發生地，以及來電者的位置（如果不在緊急事件現場）
- 雖然來電顯示資訊可能立即轉給911調度員，但**不是**所有地點都會提供來電顯示資訊。911調度員將確認並證實**每一通**來電的電話號碼和地址
- 回答911調度員提出的所有問題，即使似乎是重複的
- 調度員指示掛斷電話前，請勿掛斷

## 用手機撥打911

- 用手機撥打911，可能需要轉給另一家機構，因為手機來電通常會根據手機訊號覆蓋範圍傳到一個911應答點。手機訊號覆蓋範圍不一定與政區邊界相配
- 知道你的手機號碼，隨時向調度員提供確切地址

**撥打911時，時間極為重要。保持鎮靜；講話緩慢且清晰。911調度員需要在第一次詢問時就收集正確的資訊。**

## 立即行動回應：五件大事

立即行動回應是一種可在多種不同緊急情況下執行的方案。發生緊急情況時，教職員務必**立即**採取措施保護他們自己、他們的學生和校園的其他人員。有了立即行動回應，教職員可以遵循具體指示，不必瞭解數十種不同緊急情況的每一種廣泛方案。

教職員必須熟悉各項立即行動回應，隨時履行分配的責任。必須教導所有學生在執行其中任何一種回應行動時應當做什麼。

### 立即行動回應：五件大事

行動	說明
就地避險	執行本步驟，將學生和教職員與室外 <b>環境</b> 隔離，提供更大保護以免受到外部空氣污染物或野生動物傷害。關閉窗子和通風孔，關掉冷氣機/暖氣機
伏倒、掩護和抓牢	在 <b>地震</b> 或爆炸期間執行，保護大樓的人員免受到飛行和墜落碎片的傷害
安全校園	周圍社區有 <b>潛在的安全威脅</b> 時，執行本步驟。鎖閉所有教室/辦公室門，所有學生和教職員留在裡面，直到接獲另外的指示。繼續按計劃授課
禁閉/設置障礙	校園或學校建築物使用者面臨 <b>緊迫的安全威脅</b> ，以及任何動靜可能使學生和教職員陷入險境時，執行本步驟。一旦執行，不許任何人以任何原因進出房間，除非得到執法機構指示
撤出	建築物外面或現場之外比裡面或現場安全時，執行本步驟。要求轉移或指示學生和教職員從學校建築物轉移到預先確定的安全地點

## 就地避險

---

**就地避險**是短期措施，目的是將學生和教職員與室外環境隔離，防止接觸野生動物或其他危害造成的空氣污染物或威脅。步驟包括關閉和密封門窗及通風孔；關掉教室/建築暖氣、通風和空調系統，防止接觸外面的空氣；並且滅掉長明火。

**就地避險**被認為適合但不限於以下類型的緊急情況：

- 外部化學品釋放
- 社區火災
- 有害物質溢出

空氣污染引起的就地避險回應，必須關掉HVAC系統以避免受到外面空氣傷害。學生和教職員可在建築物內自由活動，但是任何人不得離開受保護空間，直到消防官員、執法機構或現場行政部門發出指示。

**就地避險：**

- 要求理解，可能立即關掉所有暖氣、空調和通風系統
- 要求理解，可能需要滅掉所有長明火和火源
- 要求理解，可能需要密封門窗周圍的縫隙
- 允許在教室和辦公室內自由活動

## 伏地、掩護和抓牢

伏地、掩護和抓牢是地震期間採取的立即行動，旨在保護學生和教職員免受飛行和墜落碎片的傷害。它適用但不限於以下類型的緊急情況：

- 地震
- 爆炸

發生爆炸、地震或發生墜落碎片的其他事件時，立即「伏倒、掩護和抓牢」。學生和教職員應當伏倒在地面上，或在結實的桌子下面，用手臂和手護住頭部，並抓牢傢俱。遠離窗口，以避開碎玻璃。如果移動受到限制，乘輪椅者可以留在輪椅上。將輪椅靠在牆邊，並鎖定椅輪。如果可能，用手臂護住頭部。

### 伏地、掩護和抓牢：

- 必須練習，以達到立即的自動反應
- 地震中保護自己最實用的動作
- 如果無法躲在結實的傢俱下面，則繼續用手臂護住面部和頭部，並抓牢結實的東西
- 要求意識到，地震中受傷大多是碎玻璃或墜落物導致的
- 要求意識到，即使沒有火災，地震期間建築物內的火災警報器和自動噴淋系統也可能會啟動
- 要求警惕餘震
- 要求教職員和學生協助有特殊需求者，確保所有人得到安全掩護
- 僅在建築物受損、建築物起火或者處於海嘯地帶的情況下，才可撤出

# 安全校園

---

**安全校園**在周圍社區發生暴力威脅或員警行動，要求採取預防措施確保教職員和學生安全時執行。校園處於**安全校園**狀態時，在**事件持續期間**，只要所有教室和辦公室鎖閉，而且所有學生和教職員留在裡面，就可繼續進行教室授課和（或）活動。外門和其他出入點可能關閉（**不鎖死**），以防止潛在行兇者進入校園。

本回應被視為適用但不限於以下類型的緊急情況：

- 周圍社區潛在的暴力威脅
- 周圍社區的執法行動

**安全校園**回應可能升級到**禁閉/設置障礙**，在這種情況下立即停止授課，學生和教職員遵循**禁閉/設置障礙**程序。

安全校園是針對周圍社區潛在暴力威脅的預防措施。安全校園要求鎖閉所有教室/辦公室門，關閉學校周邊的出入點。目的是避免周圍社區的潛在威脅進入校園。安全校園與禁閉/設置障礙的不同之處，是它允許繼續在教室授課。

**安全校園：**

- 旨在防止潛在的社區威脅進入校園
- 不打斷教學授課的同時，加強學校安全
- 要求鎖閉**所有**教室/辦公室外門，並保持鎖閉狀態
- 旨在防止闖入者進入有人使用的建築物區域
- 要求學生和教職員保持在**安全校園**狀態，直到學校事件指揮者**解除警報**

## 禁閉/設置障礙

**禁閉/設置障礙**在校園確認急迫的暴力或槍擊威脅，或者學校接到執法機構指示時執行。**禁閉/設置障礙**期間，學生留在指定的教室或禁閉地點。請勿撤出，直到執法機構或現場行政部門解除房間警報。本回應被認為適用但不限於以下類型的緊急情況：

- 槍擊
- 教室外的極端暴力威脅
- 周圍社區存在緊迫危險

禁閉/設置障礙是針對人員威脅的保護措施，就地避險則是針對環境威脅的行動。

禁閉/設置障礙要求鎖閉各門，並用重物設置障礙。不允許任何人進出，直到執法機構或學校事件指揮者逐一開門放行。就地避險要求關門但不鎖死，允許教職員和學生在教室或辦公室自由活動。

### 禁閉/設置障礙：

- 是對緊迫危險的回應；沒有任何事先警告
- 要求快速行動；例如，活躍槍手每秒可以完成一輪射擊
- 要求脅迫之下的常識思考；做必須做的事情，盡力確保學生和教職員生存
- 如有可能和學生一起安全**撤離校園**，要立即採取該行動（奔跑）
- 如果不可能撤離校園，**迅速禁閉**在安全房間內內，**堵住**入口（躲藏）
- 房間安全後，任何情況下都不允許任何人進出
- 在暴力闖入者能進入房間的極端情況下，房間使用者應當準備反擊（搏鬥）



# 禁閉/設置障礙

---

## 「行事果斷」

校園出現暴力闖入者時，果斷行事對於求生存至關重要。尤其是出現緊迫暴力威脅時，個人必須果斷決定最佳行動方案。這些選擇可能包括撤離校園，躲藏，執行禁閉/設置障礙，甚至在極端情況下與行兇者搏鬥。理解和練習這些選項，可幫助個人果斷做出回應，並在過程中最大限度地確保本人、學生和其他教職員的安全及生存。

如果校園出現暴力闖入者，預計會聽到警報、槍擊、爆炸和叫喊聲。面對威脅時，人們先否認可能的威脅而不是做出反應，這種情況並不少見。優質訓練可幫助個人在混亂現場清晰思考。適當訓練應當包括幫助教職員識別危險聲音，教他們進行強有力的溝通並採取必要行動。這些行動可能包括：

## 逃脫/撤離校園

- 僅在你確定嫌犯不在附近的情況下，才嘗試這樣做
- 安全撤離校園；找到隱蔽位置或者安全的集合地點
- 引導/指示你在路上遇到的其他人，跟隨你前往安全地帶
- 立即撥打911報告所在位置，如有必要請求應急服務
- 到達安全地點後 – 留在那裡

## 躲避/ 禁閉/設置障礙

- 清空所有走廊；讓學生和教職員立即進入裡面
- 鎖閉並在房間裡設置障礙後，按照演練的方式，遵照循禁閉/設置障礙方案行事
- 指示房間裡的所有人保持不動和安靜；關掉手機/設成靜音模式
- 如果在安全房間裡找不到掩護，迅速在校園裡找到躲避場所

## 搏鬥

- 如果面對行兇者，作為最後手段，考慮使用武力或是環境中的滅火器或椅子等物品，嘗試打斷行兇或使行兇者失去行兇能力
- 有記載的事例表明，受害方的攻擊行為阻止了襲擊者
- 還擊不是例外情形，只是作為最後手段的一種回應選擇

# 撤出

---

撤出在繼續留在建築物內不安全的情況下執行。本行動要求將學生和教職員按照預定路線，有秩序地從校內建築物轉到指定的外部安全區域。

撤出被視為適用但不限於以下類型的情況：

- 炸彈威脅
- 化學事故
- 爆炸或爆炸威脅
- 火災
- 地震

如果發生爆炸、地震或導致墜落碎片的其他事故，撤出前先執行「伏地、掩護和抓牢」方案。學生和教職員應當伏在地板上，□在桌子下方，用手臂和手護住頭部，並用手抓牢傢俱。

撤出：

- 要求從建築物退出，撤到校園內或校園外的指定安全場所
- 可要求學生和教職員依賴學區校車運載
- 可根據具體情況，要求教職員透過替代路線撤出
- 除非具體情況禁止這麼做，否則要求學生和指派的教師留在一起
- 要求教職員和學生協助有特別需求者，確保所有人安全撤出

# 撤出

---

## 撤出期間如何協助有特殊需求者

不能步行者的需求和偏好各不相同。位於一樓的人可能無需幫助即可撤出。其他人可能移動能力極低，但是抬起他們可能有危險。有些不能步行者還有呼吸併發症。如果有緊迫危險，要監督他們謹慎地撤出煙霧區域。

### 警告視力受損者：

- 宣告緊急情況的類型
- 伸手提供引導
- 告訴此人你要去哪裡，以及你遇到的阻礙
- 安全到達後，詢問是否需要其他幫助

### 警告聽力受損者：

- 打開/關掉燈，引起此人注意 -或者-
- 透過手勢指明方向 -或者-
- 在便條寫下撤出路線

### 撤出使用拐杖、手杖或助行器者：

- 像對待傷患一樣撤出這些人
- 如果可能，協助並陪同前往撤出地點 -或者-
- 用結實的椅子（或者帶輪子的椅子）轉移人員 -或者-
- 幫助運載人員到安全地點

### 撤出使用輪椅者

- 優先協助帶電動呼吸機的輪椅使用者
- 大多數輪椅太重而不能搬下樓梯；諮詢乘坐輪椅者，以確定最佳的運載選擇
- 一旦安全後，把人帶回輪椅上

## 危險：化學品和氣體

---

瞭解學校建築物或附近現有管道的所在位置，對於危害化學品或氣體洩漏事件的準備是很重要的。管道標記一般是黃色、黑色和紅色，形狀和尺寸可能不同。挖掘是管道破壞的首要原因，因此在學校場址開挖之前，務必遵守嚴格的現場方案。設施監理人應當撥打811確認規劃的挖掘位置是否安全。

所有學校人員，包括餐廳經理和保管員在內，應當立即向學校事故指揮者報告任何危害化學品或異味或洩漏。

設計校車路線和學生接送位置，避免接觸管道和管線用地。這幫助確保發生管道緊急情況時，撤出路線是安全的。

### 如何發現氣體洩漏

嗅聞、聆聽，並始終警惕氣體洩漏跡象。可透過以下各項發現氣體洩漏：來自地下或氣體用具類似硫磺的氣味、嘶嘶聲、口哨聲或呼嘯聲，噴到空氣中的塵土，或者原本濕潤的地方發生植物死亡。

## 危害：火災 現場之外

---

周圍社區的火災可能危及學校建築物，使學生和教職員面臨危險。根據以下因素確定回應行動：火災的位置和大小，是風推動或化學品推動的火災，以及周圍地形對火勢有何影響。回應周圍社區的火災，要求「果斷」警惕。

## 危害：火災 現場

---

如果現場發生火災，必須快速、果斷採取行動，防止受傷和火勢進一步蔓延。應當關閉通向火災區的所有門。不要回到火災區尋找財物。如果火災區充滿煙霧，應當指示學生和教職員沿著靠牆的地面匍匐前進，以便呼吸更順暢並提供方向指引。打開任何一扇門之前，將手放在靠近門最上方一英寸的地方，確認是否很熱。第一眼看到火災跡象，便準備迅速關門。學校教職員撲滅的所有火災，不論大小，都要通知消防局。

## 急救：傷病員分類

---

急救回應是緊急回應計畫很重要的一部分，應當與夥伴機構合作制定，包括本地緊急醫療服務機構、本地醫院和衛生部門。所有雇員應當接受訓練，清楚確定教職員角色並融入現場的書面計畫。

### 急救回應基本知識

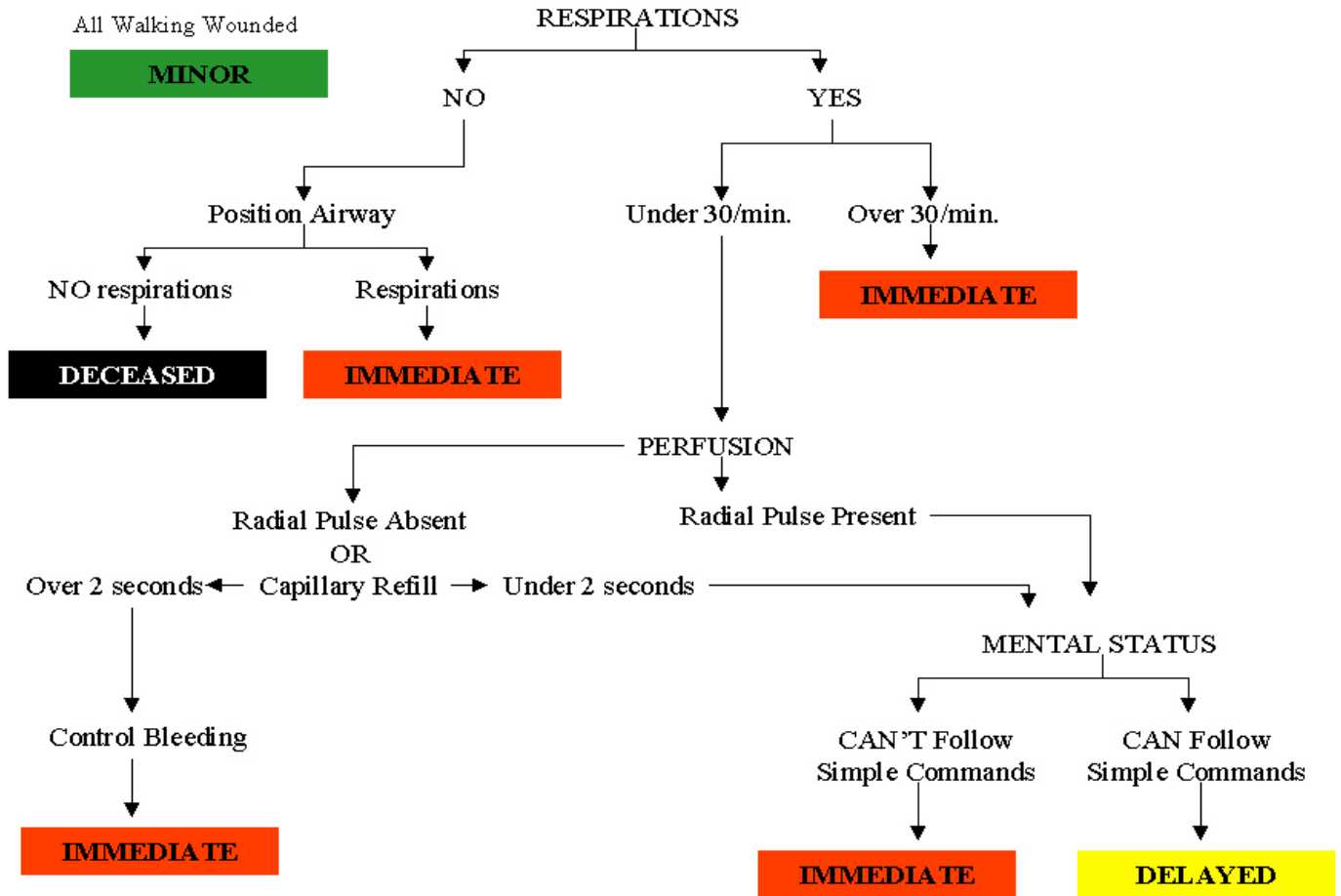
- 保持鎮定，評估狀況
- 確保狀況對於回應者是安全的
- 如果出現重傷，包括呼吸困難、失去知覺、不可控制的出血、頭部受傷或者可能中毒，要立即撥打9-1-1
- 除非對於目前安全絕對必要，不要移動重傷者或重病者
- 如果必須移動，要透過保持頸部平直保護該部位，以免造成進一步傷害

### 建議學校配備急救設備和用品

1. 便攜擔架和帶防水罩的幼兒床
2. 十個傷病員分類標籤
3. 毛毯、床單/枕頭/枕頭套（拋棄式枕頭套很適合）
4. 方巾、毛巾和小型便攜臉盆
5. 有拋棄式襯裡的帶蓋垃圾桶
6. 繃帶剪，鑷子
7. 拋棄式溫度計
8. 用於心肺復甦術的口袋面罩/安全面罩
9. 拋棄式無乳膠手套
10. 棉條棒塗藥器，個別包裝
11. 分類急救繃帶（1"x3"）
12. 方紗布（2"x2"；4"x4"），個別包裝
13. 膠帶（1"寬）
14. 紗布繃帶（2"和4"寬）卷
15. 布繃帶（2"和4"寬）
16. 夾板（長和短）
17. 冰袋
18. 用於吊掛的三角繃帶和安全別針
19. 壓舌板
20. 拋棄式面紙、紙巾、衛生棉
21. 一支手電筒，帶備用燈泡和電池

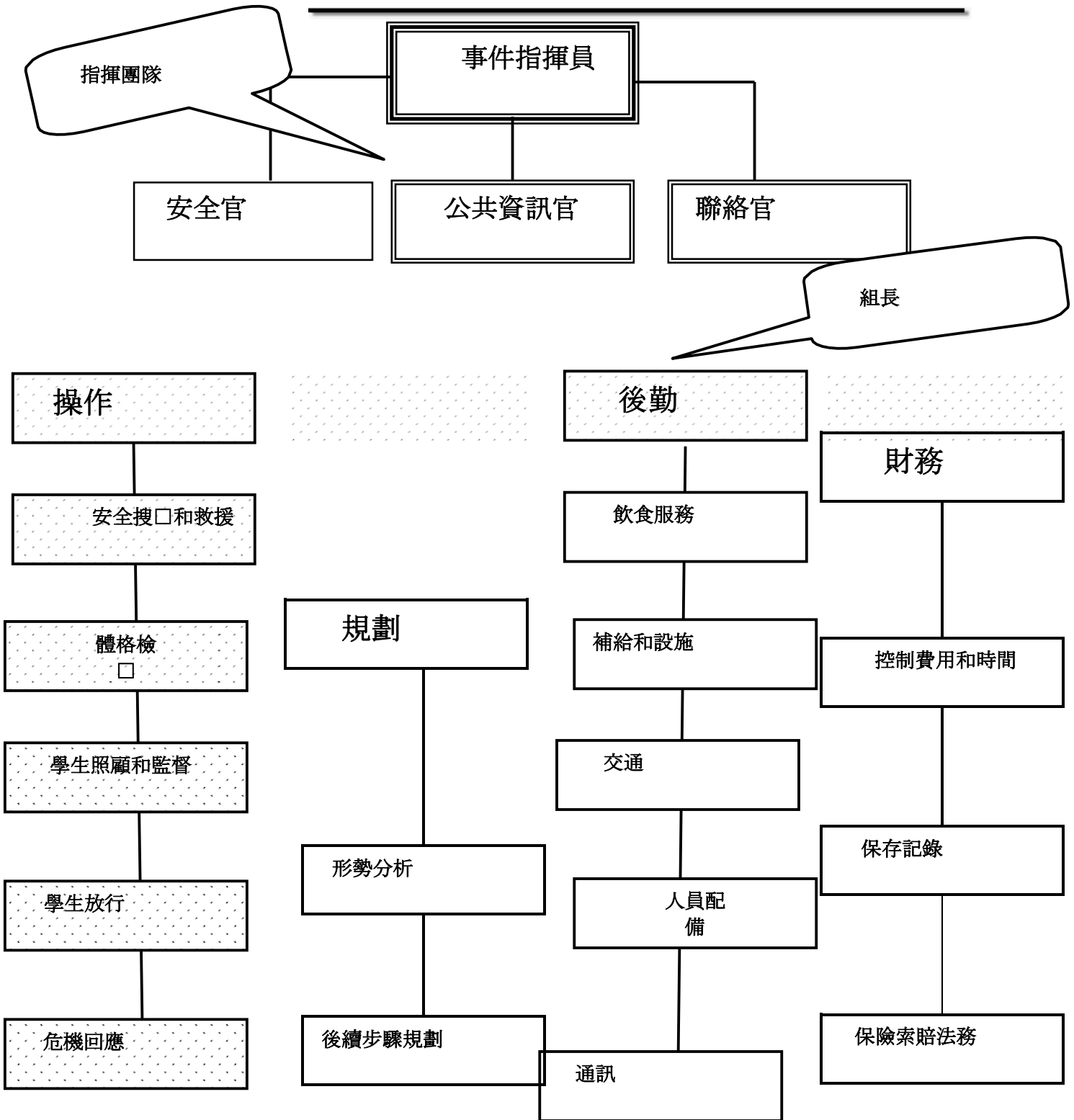
# 急救：傷病員分類

記住 呼吸 灌注  
精神狀態



# 學校事件指揮

圖表





## 聖馬刁縣

### 學校和社區安全聯盟

---

#### 指導委員會

指導委員會主席：

Nancy Magee，聖馬刁縣教育辦公室副主任

- Lisa Cesario，聖馬刁縣主管協會Las Lomitas小學學區主任
- Claire Cunningham，聖馬刁縣法律顧問，首席副縣府律師
- Toni DeMarco，聖馬刁縣行為健康與康復署，青少年處副主任
- Dan DeSmidt，Belmont警長，警長和治安官協會會長
- Adam Ely，聖馬刁縣府律師，副縣府律師
- Bill Euchner，聖馬刁縣消防局大隊長
- Trisha Howard，聖馬刁縣公共服務署緊急回應管理人員
- 待定，聖馬刁縣教育辦公室公眾傳播專員
- Jazzlyn Lamadora，聖馬刁縣參議會Don Horsley立法助理
- 待定，聖馬刁縣緩刑局少年處主任
- Jeneé Littrell，聖馬刁縣教育辦公室安全和支持性學校管理員
- 待定，公共服務署兒童與家庭處主任
- Don Scatena，9-12年級學區SMUHSD，學生服務處主任
- Bill Silverfarb，聖馬刁縣參議會第5選區David Canepa立法助理
- Donna Sims，聖馬刁縣教育辦公室五件大事顧問
- Bill Woods，聖馬刁縣社區學院學區治安管理官
- Alma Zamora，聖馬刁縣治安官辦公室國土安全處隊長